



SAP Business Network

Guia de Catálogo Estático – CMS

Gerdau

Leonardo Ribeiro, SAP
Maio 2021

PUBLIC

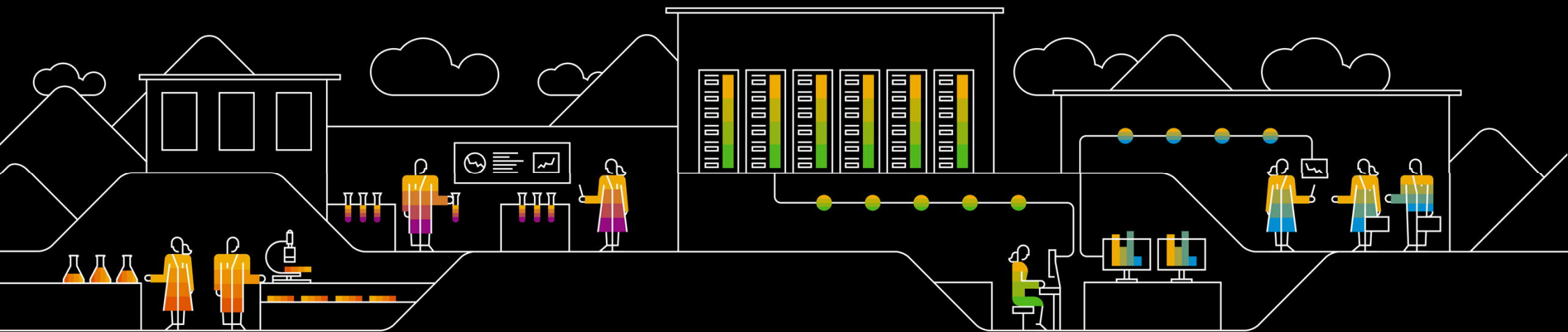


THE BEST RUN 

Agenda

- O que é um catálogo estático (CMS)?
- Habilitação de catálogo CMS
- Criando um catálogo estático (CMS)
- Redimensionando imagens no PAINT
- Criando um arquivo zip com as imagens do catálogo
- Publicando um catálogo CMS na SAP Business Network
- Atualizando catálogo estático CMS
- Documentação e Suporte SAP Business Network

O que é um **Catálogo CMS**?

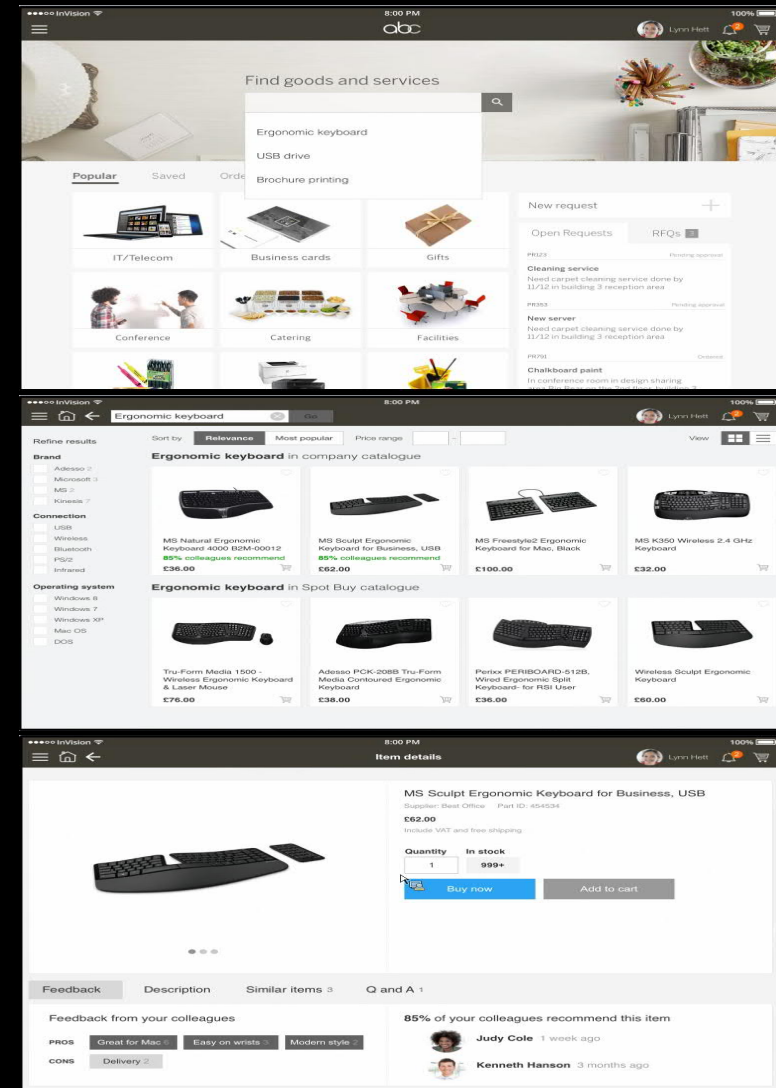


O que é um catálogo CMS?

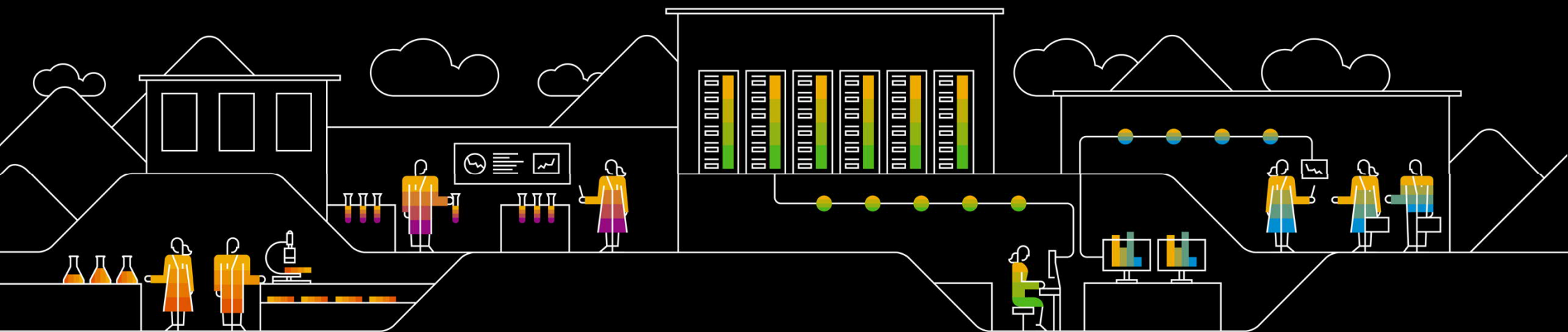
- Um catálogo estático (CMS) é um arquivo de texto armazenado na SAP Business Network que descreve os produtos e/ou serviços que sua organização oferece. Os usuários requisitantes da **COMPRADOR** acessam o seu catálogo através de um aplicativo de compras para adquirir os produtos e/ou serviços.
- O catálogo estático permite:
 - ✓ Rápida implantação
 - ✓ Excelente controle e conformidade
 - ✓ Baixo custo de configuração e complexidade
- Os usuários requisitantes da **COMPRADOR** poderão:
 - ✓ Visualizar, comparar e comprar itens de catálogo a partir do sistema de compras.

Interface do usuário (Cliente) – Visualização de itens

- Pesquise Itens ou navegue pelas diferentes Categorias
- Retorno do resultado da busca
- Visualização de item individual



Habilitação de **Catálogo CMS**?



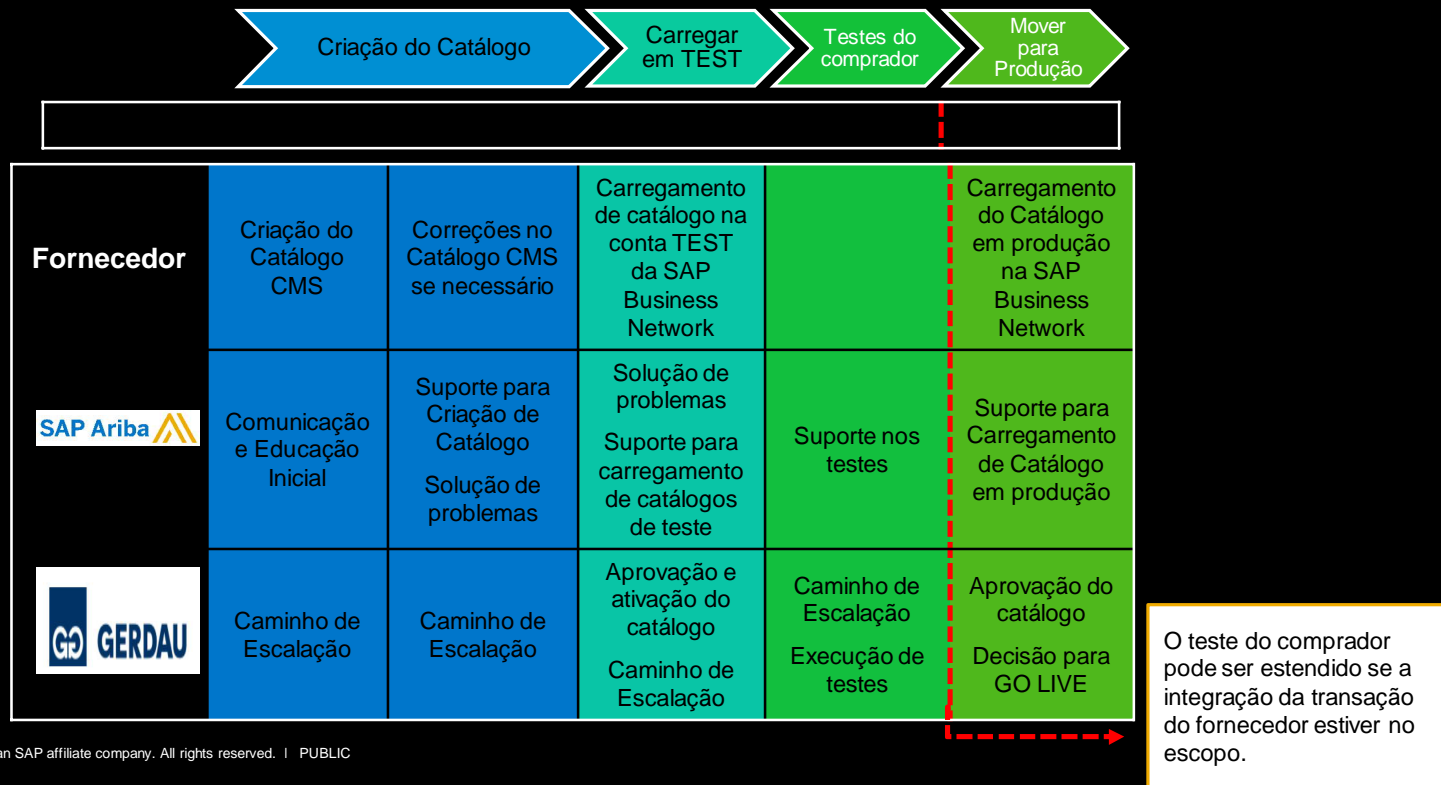
Habilitação de catálogo CMS

Pré-requisitos do Comprador para iniciar:

- Requisitos do catálogo concluídos
- Aprovadores de catálogos identificados
- Códigos de mercadorias e Unidades de medidas carregados
- Dados mestre do fornecedor enriquecido (ANID do fornecedor adicionado)
- Estrutura de escalonamento definido
- Conteúdo do Catálogo definido com os Fornecedores

Pré-requisitos do Fornecedor para Iniciar:

- Conteúdo do catálogo esclarecido com o comprador
- Relação comercial com SAP Business Network estabelecida
- Conta de teste Ariba criada



Criando um **Catálogo Estático (CMS)**.



Modelo – Criação do catálogo estático (CMS)

Os campos do Template são codificados por cores da seguinte forma:

Azul	Campo de preenchimento obrigatório do fornecedor
Verde	Campo de preenchimento opcional
Rosa	Campo de preenchimento do COMPRADOR

Dados dos itens

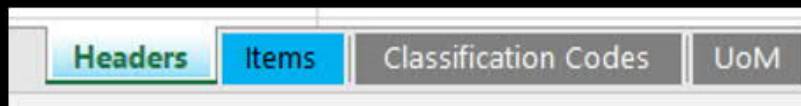
	A	B	C	D	E
1	Supplier ID	Supplier Part ID	Item Description	Unit Price	Unit of Measure
2					
3	AN01008517522-T	2772882	4-Line System Phone with Headset and Caller ID	53546.36	EA
4	AN01008517522-T	2772772	4-Line System and Caller ID	10.65	EA

Aba 1 (Headers) = Cabeçalho

Aba 2 (Items) = Preenchimento dos itens

Aba 3 (Classification Codes) = Consulta do código de classificação

Aba 4 (UoM) = Consulta da unidade de medida



Aba Itens – Criação do catálogo estático (CMS)

Insira os dados nos campos correspondentes. Certifique-se de que os dados não excedem o número máximo de caracteres.

1 Supplier ID

Descrição: Insira o número de identificação do fornecedor na SAP Business Network.

Tipo do campo: Texto

Tamanho máximo: 15

Obrigatório: Sim

Exemplo: AN09067477712 ou AN09067477712 -T

Nota: Inserir o -T no ANID para ambientes de teste.

2 Supplier Part ID

Descrição: Número de identificação do material do fornecedor. É necessário atribuir um código único para cada item do catálogo.

Tipo do campo: Texto

Tamanho máximo: 50

Obrigatório: Sim

Exemplo: 2772882

3 Item Description

Descrição: Descrição do produto ou serviço. A descrição deve ser o mais clara possível (modelo, tipo, cor, etc.).

Tipo do campo: Texto

Tamanho máximo: 2000

Obrigatório: Sim

Exemplo: 4-Line System Phone with Headset and Caller ID

	A	B	C
1	Supplier ID	Supplier Part ID	Item Description
2			
3	AN01008517522-T	2772882	4-Line System Phone with Headset and Caller ID
4	AN01008517522-T	2772772	4-Line System and Caller ID

Aba Itens – Criação do catálogo estático (CMS)

4 Unit Price

Descrição: O preço a ser preenchido deverá ser com PIS, COFINS e sem ICMS.

Tipo de dados: Decimal

Tamanho máximo: 15

Obrigatório: Sim

Exemplo: 10538.01

Nota: Atenção! Para separar o inteiro do decimal, você deve usar o ponto (.) e não a vírgula (,).

5 Unit of Measure

Descrição: Unidade de medida relacionada ao preço unitário.

Tipo de dados: Texto

Tamanho máximo: 20

Obrigatório: Sim

Exemplo: EA

6 Short Name

Descrição: Breve descrição do item.

Tipo de dados: Texto

Tamanho máximo: 80

Obrigatório: Sim

Exemplo: 4-Line Phone

	D	E	F
1	Unit Price	Unit of Measure	Short Name
2			
3	53546.36	EA	4-Line System Phone
4	10.65	EA	4-Line System

Aba Itens – Criação do catálogo estático (CMS)

7 Classification Codes - Domain

Descrição: O domínio do sistema de classificação que está sendo usado.

Tipo de dados: Texto

Tamanho máximo: 10

Obrigatório: Sim

Exemplo: UNSPSC , custom ou eclass

8 Classification Codes - Value

Descrição: Classificação dos produtos e serviços de acordo com a lista de códigos fornecida pelo cliente.

Tipo de dados: Alfanumérico

Tamanho máximo: 20

Obrigatório: Sim

Exemplo: 43191504

	G	H
1	Classification Codes-1	
2	Domain	Value
3	CUSTOM	43191504
4	CUSTOM	43191504

Aba Itens – Criação do catálogo estático (CMS)

9 Image - Thumbnail

Descrição: Nome da imagem no arquivo ou URL da imagem em Thumbmais, Normal ou Detalhado deverá ser preenchido.

Formatos de imagem suportados: .JPG, .JPEG, .GIF, .PNG, .BMP

Tipo de dados: Alfanumérico

Tamanho máximo caracter: 50

Tamanho Máximo da imagem: 300MB

Resolução Máxima da Imagem: 250 x 250 pixels

Obrigatório: Sim

Exemplo: 2772882.jpg ou <https://www.abc.com/2772882/img.gif>

11 Image - Detailed

Descrição: Nome da imagem no arquivo ou URL da imagem em Thumbmais, Normal ou Detalhado deverá ser preenchido.

Formatos de imagem suportados: .JPG, .JPEG, .GIF, .PNG, .BMP

Tipo de dados: Alfanumérico

Tamanho máximo caracter: 50

Tamanho Máximo da imagem: 300MB

Resolução Máxima da Imagem: 250 x 250 pixels

Obrigatório: Sim

Exemplo: 2772882.jpg ou <https://www.abc.com/2772882/img.gif>

10 Image - Normal

Descrição: Nome da imagem no arquivo ou URL da imagem em Thumbmais, Normal ou Detalhado deverá ser preenchido.

Formatos de imagem suportados: .JPG, .JPEG, .GIF, .PNG, .BMP

Tipo de dados: Alfanumérico

Tamanho máximo caracter: 50

Tamanho Máximo da imagem: 300MB

Resolução Máxima da Imagem: 250 x 250 pixels

Obrigatório: Sim

Exemplo: 2772882.jpg ou <https://www.abc.com/2772882/img.gif>

Nota:

- Os nomes das imagens no arquivo devem ser idênticos aos nomes que você adicionou na coluna de imagens no template.

	I	J	K
1	Image		
2	Thumbnail	Normal	Detailed
3	2772882.jpg	http://www.abc.com/2772900/img.gif	
4	2772883.jpg	http://www.abc.com/2772901/img.gif	

Aba Itens – Criação do catálogo estático (CMS)

12 Manufacturer Part ID

Descrição: Número do código do material do Fabricante

Tipo de dados: Alfanumérico

Tamanho máximo: 255

Obrigatório: Não

Exemplo: TTSIBM412CID

13 Manufacturer Name

Descrição: Nome do fabricante

Tipo de dados: Alfanumérico

Tamanho máximo: 255

Obrigatório: Não

Exemplo: Intellidata

14 Supplier URL

Descrição: URL do site do fornecedor referente ao item do catálogo

Tipo de dados: Alfanumérico

Tamanho máximo: 255

Obrigatório: Não

Exemplo: <https://www.idg.com/2772967>

15 Manufacturer URL

Descrição: URL do site do fabricante do item de catálogo

(Tipo de dados: Alfanumérico

Tamanho máximo: 255

Obrigatório: Não

Exemplo: <https://www.manu.com/catalog/product18.htm>

	L	M	N	O
1	Manufacturer Part ID	Manufacturer Name	Supplier URL	Manufacturer URL
2				
3			http://www.idg.com/2772967	
4			http://www.idg.com/2772967	

Aba Itens – Criação do catálogo estático (CMS)

16 Lead Time

Descrição: Prazo de entrega dos produtos ou serviços em dias úteis.

Tipo de dados: Decimal

Tamanho máximo: 3

Obrigatório: Sim

Exemplo: 15

17 Market Price

Descrição: Preço de Mercado

Tipo de dados: Decimal

Tamanho máximo: 40

Obrigatório: Não

Exemplo: 4.90

18 Supplier Part Auxiliary ID

Descrição: Diferencia e impede que o código usado na coluna B seja considerado duplicado.

Tipo de dados: Alfanumérico

Tamanho máximo: 10

Obrigatório: Sim

Exemplo: 1405 (Preencher com a planta)

	P	Q	R
1	Lead Time	Market Price	Supplier Part Auxiliary ID
2			
3	1		1405
4	1		1405
5	1		1419
6	1		1419

Aba Itens – Criação do catálogo estático (CMS)

19 Language

Descrição: Especifica o idioma do País.

Tipo de dados: Alfanumérico

Tamanho máximo: 5

Obrigatório: Sim

Exemplo: pt_BR

20 Currency

Descrição: Especifica a moeda do País.

Tipo de dados: Alfanumérico

Tamanho máximo: 5

Obrigatório: Sim

Exemplo: BRL

	S	T
1	Language	Currency
2		
3	pt_BR	BRL
4	pt_BR	BRL

Aba Itens – Criação do catálogo estático (CMS)

21 Expiration Date

Descrição: Data que expira o contrato.

Tipo de dados: Data

Tamanho máximo: 10

Obrigatório: Não

Exemplo: AAAA-MM-DD

22 Effective Date

Descrição: Data do início do contrato.

Tipo de dados: Data

Tamanho máximo: 10

Obrigatório: Não

Exemplo: AAAA-MM-DD

23 Territory Available

Descrição: Usa os códigos de país ou região.

Tipo de dados: Texto

Tamanho máximo: 6

Obrigatório: Não

Exemplo: BR

	U	V	W
1	Expiration Date	Effective Date	Territory Available
2			
3	31/12/2021	01/01/2021	BR
4	31/12/2021	01/01/2021	BR

Aba Itens – Criação do catálogo estático (CMS)

24 Price Unit Quantity

Descrição: A quantidade correspondente ao preço Unitário do item espeCMSicado pelo fornecedor. O Preço Unitário é baseado no PriceUnitQuantity do item. Este é um item de preço avançado: se você usar preços avançados, todos esses campos deverão ser preenchidos: Price Unit Quantity, Price Unit, Unit Conversion e Price Unit Quantity Description.

Tipo de dados: Alfanumérico

Tamanho máximo: 20

Obrigatório: Não

Exemplo: 10.10

25 Price Unit

Descrição: A quantidade correspondente ao preço Unitário do item espeCMSicado pelo fornecedor. O Preço Unitário é baseado no PriceUnitQuantity do item. Este é um item de preço avançado: se você usar preços avançados, todos esses campos deverão ser preenchidos: Price Unit Quantity, Price Unit, Unit Conversion e Price Unit Quantity Description.

Tipo de dados: Alfanumérico

Tamanho máximo: 20

Obrigatório: Não

Exemplo: Caixa

26 Unit Conversion

Descrição: Rácio utilizado para converter a unidade encomendada para o PriceUnit. O Preço Unitário é baseado no PriceUnitQuantity do item. Este é um item de preço avançado: se você usar preços avançados, todos esses campos deverão ser preenchidos: Price Unit Quantity, Price Unit, Unit Conversion e Price Unit Quantity Description.

Tipo de dados: Alfanumérico

Tamanho máximo: 20

Obrigatório: Não

Exemplo: 0.2

27 Price Unit Quantity Description

Descrição: Detalhes e informações de preços avançados. O Preço Unitário é baseado no PriceUnitQuantity do item. Este é um item de preço avançado: se você usar preços avançados, todos esses campos deverão ser preenchidos: Price Unit Quantity, Price Unit, Unit Conversion e Price Unit Quantity Description.

Tipo de dados: Alfanumérico

Tamanho máximo: 20

Obrigatório: Não

Exemplo: Preço por 1 Caixa.

	X	Y	Z	AA
1	Price Unit Quantity	Price Unit	Unit Conversion	Price Unit Quantity Description
2				
3				
4				

Aba Itens – Criação do catálogo estático (CMS)

28 Parametric Name

Descrição: Nome da referência para definição de itens parciais.

Tipo de dados: Alfanumérico

Tamanho máximo: 128

Obrigatório: Não

Exemplo: CartaoDeVisita

29 Parametric Data

Descrição: Controla a exibição de dados de item paramétricos / parciais definidos em uma definição de tipo.

Tipo de dados: Alfanumérico

Tamanho máximo: 255

Obrigatório: Não

Exemplo: {"Type"="Seamless"; "Size"="small"; "Diameter"="6 inches";} ou {"Color"="Red"; "Collared"="Yes"; "Size"="small";} ou {"Type"="Steel"; "Size"="10 m"; "Diameter"="4 inches";}

	AB	AC
1	Parametric Name	Parametric Data
2		
3		
4		

Aba Itens – Criação do catálogo estático (CMS)

30 Plant

Descrição: Local de entrega, usar aba do template para preencher. O preenchimento deste campo personalizado será auxiliado pela **Gerdau**.

Tipo de dados: Número

Tamanho máximo: 10

Obrigatório: Sim

Exemplo: 1405

32 Contract

Descrição: Contrato 46 do SAP ECC. O preenchimento deste campo personalizado será auxiliado pela **Gerdau**.

Tipo de dados: Alfanumérico

Tamanho máximo: 15

Obrigatório: Não

Exemplo: 4600239562

31 Material Number

Descrição: Código do item no SAP ECC. O preenchimento deste campo personalizado será auxiliado pela **Gerdau**.

Tipo de dados: Alfanumérico

Tamanho máximo: 15

Obrigatório: Não

Exemplo: 10468579

33 Contract Line

Descrição: Linha do item no contrato 46 do SAP ECC. O preenchimento deste campo personalizado será auxiliado pela **Gerdau**.

Tipo de dados: Alfanumérico

Tamanho máximo: 15

Obrigatório: Não

Exemplo: 0800

	AD	AE	AF	AG
1	Plant	MaterialNumber	Contract	ContractLine
2				
3	1405	10408146	4600343150	00660
4	1419	14030920	4600343150	01900

Aba Itens – Criação do catálogo estático (CMS)

34 Tax Activity

Descrição: Cálculo de impostos de serviços utilizados pela Gerdau. O preenchimento deste campo personalizado será auxiliado pela **Gerdau**.
Tipo de dados: Alfanumérico
Tamanho máximo: 10
Obrigatório: Não
Exemplo: 0162

36 Stock Identifier

Descrição: Item de estoque. O preenchimento deste campo personalizado será auxiliado pela **Gerdau**.
Tipo de dados: Alfanumérico
Tamanho máximo: 5
Obrigatório: Sim
Exemplo: FALSE

35 Contract Validity

Descrição: Data de validade do contrato no SAP ECC. O preenchimento deste campo personalizado será auxiliado pela **Gerdau**.
Tipo de dados: Alfanumérico
Tamanho máximo: 10
Obrigatório: Não
Exemplo: 30/10/2021

37 Storage Location

Descrição: Local de armazenamento do item de estocável. O preenchimento deste campo personalizado será auxiliado pela **Gerdau**.
Tipo de dados: Alfanumérico
Tamanho máximo: 5
Obrigatório: Não
Exemplo: FALSE

	AH	AI	AJ	AK
1	TaxActivity ContractValidity StockIdentifier StorageLocations			
2				
3	0162	30/10/2021	FALSE	FALSE
4	0163	30/10/2021	FALSE	TRUE

Aba Itens – Criação do catálogo estático (CMS)

38 Material Group

Descrição: Usar aba do template para preencher. O preenchimento deste campo personalizado será auxiliado pela **Gerdau**.

Tipo de dados: Alfanumérico

Tamanho máximo: 10

Obrigatório: Sim

Exemplo: 2610060

39 Purchase Group

Descrição: Grupo de compradores associado ao item, o grupo de compras é o ANS. O preenchimento deste campo personalizado será auxiliado pela **Gerdau**.

Tipo de dados: Alfanumérico

Tamanho máximo: 10

Obrigatório: Sim

Exemplo: ANS "Informação fixa"

40 Catalog ID

Descrição: ID do catálogo para controle e report da Gerdau. O preenchimento deste campo personalizado será auxiliado pela **Gerdau**.

Tipo de dados: Alfanumérico

Tamanho máximo: 20

Obrigatório: Sim

Exemplo: Fornecedor001 (Nome do fornecedor + 001)

	AL	AM	AN
1	MaterialGroup	PurchaseGroup	CatalogID
2			
3	2610010	ANS	FORNECEDOR001
4	2610060	ANS	FORNECEDOR001
5	2610010	ANS	FORNECEDOR001
6	2610060	ANS	FORNECEDOR001

Aba Itens – Criação do catálogo estático (CMS)

41 NCM

Descrição: Código de classificação fiscal (NCM) do material, preencher no formato padrão com pontos. *O preenchimento deste campo personalizado será auxiliado pela Gerdau.*

Tipo de dados: Alfanumérico

Tamanho máximo: 10

Obrigatório: Sim

Exemplo: 1234.56.78

43 Service Type

Descrição: Este campo é de uso exclusivo da Gerdau. *O preenchimento deste campo personalizado será auxiliado pela Gerdau.*

Tipo de dados: Alfanumérico

Tamanho máximo: 30

Obrigatório: Não

Exemplo: ACTIVIDAD

42 Origem

Descrição: Este código indica se os produtos foram produzidos no Brasil ou são importados. *O preenchimento deste campo personalizado será auxiliado pela Gerdau.*

Tipo de dados: Número

Tamanho máximo: 1

Obrigatório: Sim

Exemplo: 0

Origem: Preencher conforme tabela abaixo:

- | | |
|---|--|
| 1 | Estrangeiro – importação direta |
| 2 | Estrang.- aquisição mercado interno |
| 0 | Nacional - exceto indicado para códigos 3, 4, 5 ou 8 |
| 3 | Nacional - com quota de importação entre 40 e 70%, inclusive |
| 4 | Nacional - produção com incentivo fiscal |
| 5 | Nacional - com quota de importação abaixo ou igual a 40% |
| 6 | Estrangeiro- importação direta, nenhuma produção nacional semelhante |
| 7 | Estrangeiro- aquisição interna, nenhuma produção nacional semelhante |
| 8 | Nacional - com quota de importação acima de 70% |

	AO	AP	AQ
1	NCM	Origem	ServiceType
2			
3	1020.30.40	0	PADRE
4	5060.70.80	0	ACTIVIDAD

Aba Itens – Criação do catálogo estático (CMS)

44 Attachments - Source

Descrição: URL ou nome do arquivo para o documento anexado. Se você não usar uma referência de URL, será necessário fazer o upload do arquivo real ao carregar o arquivo de catálogo na rede

Tipo de dados: Texto

Tamanho máximo: 255

Obrigatório: Não

Exemplo: <https://abc.com/stibo/hires/std.lang.all/72/19/18577219.pdf>

45 Attachments - Description

Descrição: Descrição ou nome do arquivo para o documento anexado.

Tipo de dados: Texto

Tamanho máximo: 255

Obrigatório: Não

Exemplo: Certificate of Analysis

	AR	AS
1	Attachments-1	
2	Source	Description
3		
4		

Aba Itens – Criação do catálogo estático (CMS)

46 PriceConfiguration - StartDate

Descrição: Se a sua configuração de preço é determinada por um período de tempo específico, esta é a data de início.

Tipo de dados: data

Tamanho máximo: 10

Obrigatório: Não

Exemplo: 2021-01-01

49 PriceConfiguration - Amount

custo do item, com base nos parâmetros PriceConfiguration.

Tipo de dados: Decimal

Tamanho máximo: 10

Obrigatório: Não

Exemplo: 21,868

52 PriceConfiguration - Lowerbound

Descrição: O número de itens que um usuário deve comprar para obter um preço menor. Exemplo: Se a PriceConfiguration tiver um valor Lowerbound de 20 e um valor de \$ 200,00, as quantidades de compra de 1-19 seriam ao preço de \$ 222,00, no entanto, quantidades acima de 20 itens comprados teriam um preço de \$ 200,00.

Tipo de dados: Inteiro

Tamanho máximo: 10

Obrigatório: Não

Exemplo: 1

47 PriceConfiguration - EndDate

Descrição: Se a sua configuração de preço é determinada por um período de tempo específico, esta é a data de término.

Tipo de dados: data

Tamanho máximo: 10

Obrigatório: Não

Exemplo: 2021-12-31

50 PriceConfiguration - PriceCurrency

Descrição: A moeda usada para o campo Valor. A moeda definida nesta configuração substitui o conjunto padrão Moeda na guia Cabeçalhos.

Tipo de dados: String

Tamanho máximo: 5

Obrigatório: Não

Exemplo: BRL

48 PriceConfiguration - PriceKey

Descrição: Um PriceKey é um campo flexível, definível pelo usuário, cujo valor pode ser usado para condicionar o preço. Pode ser qualquer campo (campo Catálogo ou outro), até que esteja presente no contexto de Requisição. Este campo deve ser acordado pelo Comprador e pelo Fornecedor. (Consulte a documentação do recurso Dynamic Pricing para mais detalhes)

Exemplo: Se a Configuração de Preços tiver uma PriceKey definida como um local, "ARA10BSU", o Valor para o item será \$ 40,33. Para um item sem uma PriceKey, o valor para o item é \$ 42,25.

Tipo de dados: String

Tamanho máximo: 20

Obrigatório: Não

Exemplo: ARA10BSU

51 PriceConfiguration - PriceFactor

Descrição: O campo Valor é multiplicado pelo PriceFactor para determinar o preço final.

Isso permite um aumento / redução de preço variável em vez de um preço final fixo.

Exemplo: Amount = 1.0, PriceFactor = .8
(1 * 0,08 = 0,80) O preço final é 0,80 - um desconto de 20%

Tipo de dados: Inteiro

Tamanho máximo: 10

Obrigatório: Não

Exemplo: 0,9

	AT	AU	AV	AW	AX	AY	AZ
1	PriceConfiguration-1						
2	StartDate	EndDate	PriceKey	Amount	PriceCurrency	PriceFactor	Lowerbound
3							
4							

Aba Itens – Criação do catálogo estático (CMS)

53 RelatedItems - Type

Descrição: O tipo desse item em relação ao item de catálogo principal.

Tipo de dados: Texto

Tamanho máximo: 255

Obrigatório: Não

Exemplo: Accessories

54 RelatedItems – Supplier Part ID

Descrição: O ID da peça do fornecedor deste item em relação ao item do catálogo principal.

Tipo de dados: Texto

Tamanho máximo: 2772967

Obrigatório: Não

Exemplo: 2772967

Nota: O item deve estar disponível no Catálogo da Ariba.

	BA	BB
1	RelatedItems-1	
2	Type	Supplier Part ID
3		
4		

Aba Itens – Criação do catálogo estático (CMS)

55 Minimum Quantity

Descrição: Determina uma quantidade mínima que o usuário pode requisitar.

Tipo de dados: Numero

Tamanho máximo: 500

Obrigatório: Não

Exemplo: 200

56 Quantity Interval

Descrição: Indica o intervalo de quantidade permitido para requisitar o item.

Tipo de dados: Numero

Tamanho máximo: 500

Obrigatório: Não

Exemplo: 10

57 Keywords

Descrição: Palavras-chave que ajudam a identificar o item em uma pesquisa. Separe as palavras com uma vírgula.

Tipo de dados: Texto

Tamanho máximo: 100

Obrigatório: Não

Exemplo: Vermelho, salto

	BC	BD	BE
1	Minimum Quantity	Quantity Interval	Keywords
2			
3	200	10	Vermelho
4	200	10	Preto

O que fazer / O que não fazer – Criação do catálogo estático (CMS)

FAZER

- Utilize apenas os códigos de classificação e unidades de medidas da lista fornecida do cliente
- Alinhe com a COMPRADOR quanto ao conteúdo do catálogo e campos específicos
- Atenção aos prazos para upload do catálogo

NÃO FAZER

- Não crie o seu próprio template - Utilize o modelo disponibilizado pela SAP Ariba e não modifique ou exclua colunas
- Não altere a extensão da planilha de XLSX para qualquer outra extensão ou formato diferente
- Não altere a estrutura de formato da Aba Headers (cabeçalho)
- Não coloque nenhuma fórmula no template
- Não inclua comentários no template do catálogo

Redimensionando **Imagens** no **PAINT**



Preparando as imagens de catálogo CMS

01 Preparando as imagens para o catálogo.

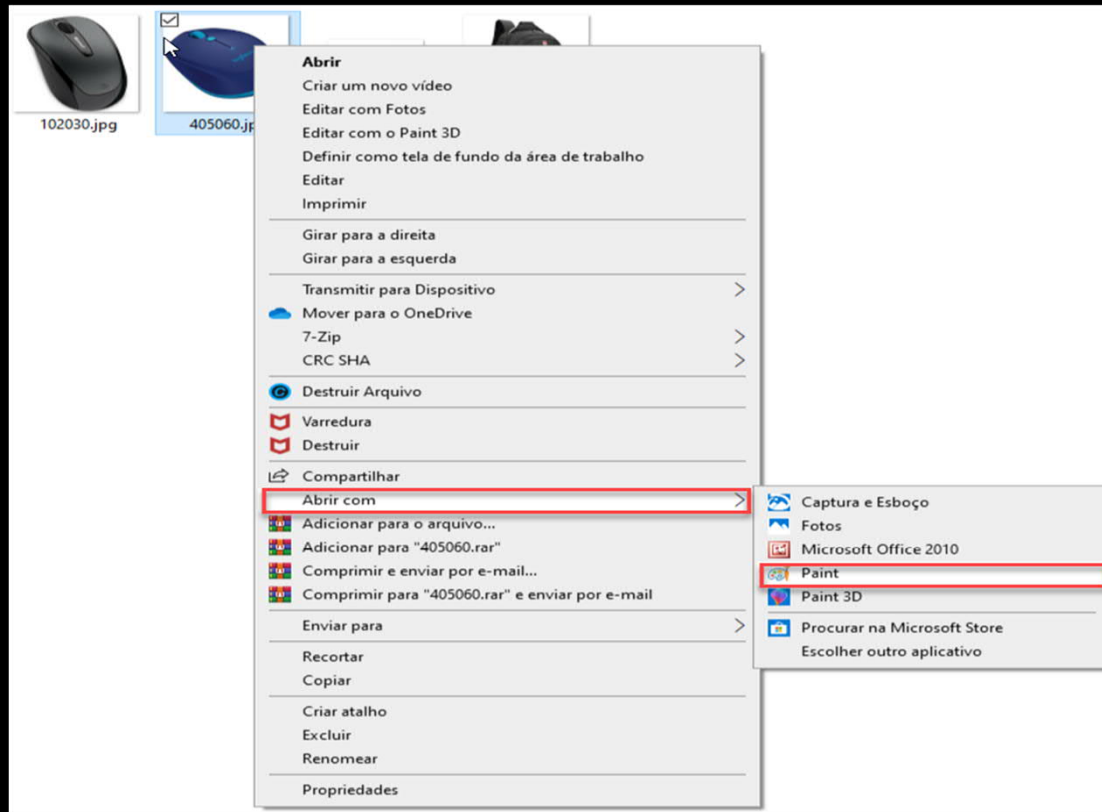
1. Criar uma pasta em um local de fácil acesso.
2. Salvar as imagens.
3. Renomear as imagens com o mesmo nome descrito no template.



Redimensionando o tamanho das imagens no PAINT

02 Redimensionando o tamanho das imagens no Paint.

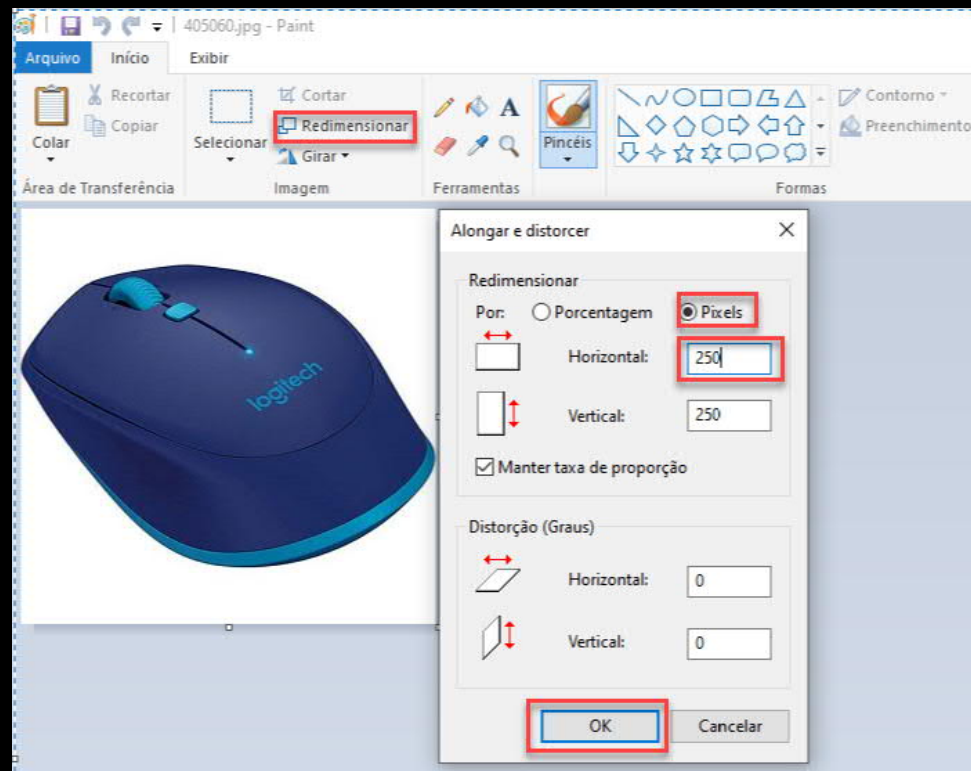
1. Selecione a imagen que deseja editar.
2. Clique com o botão direito do mouse.
3. Selecione abrir com "Paint".



Redimensionando o tamanho das imagens no PAINT

03 Editando o tamanho das imagens no Paint.

1. Clique em Redimensionar.
2. Marque a opção Pixels
3. Digite 250 ou 300
4. Clique em ok.
5. Salvar.



Criando um arquivo zip com as **Imagens do Catálogo**

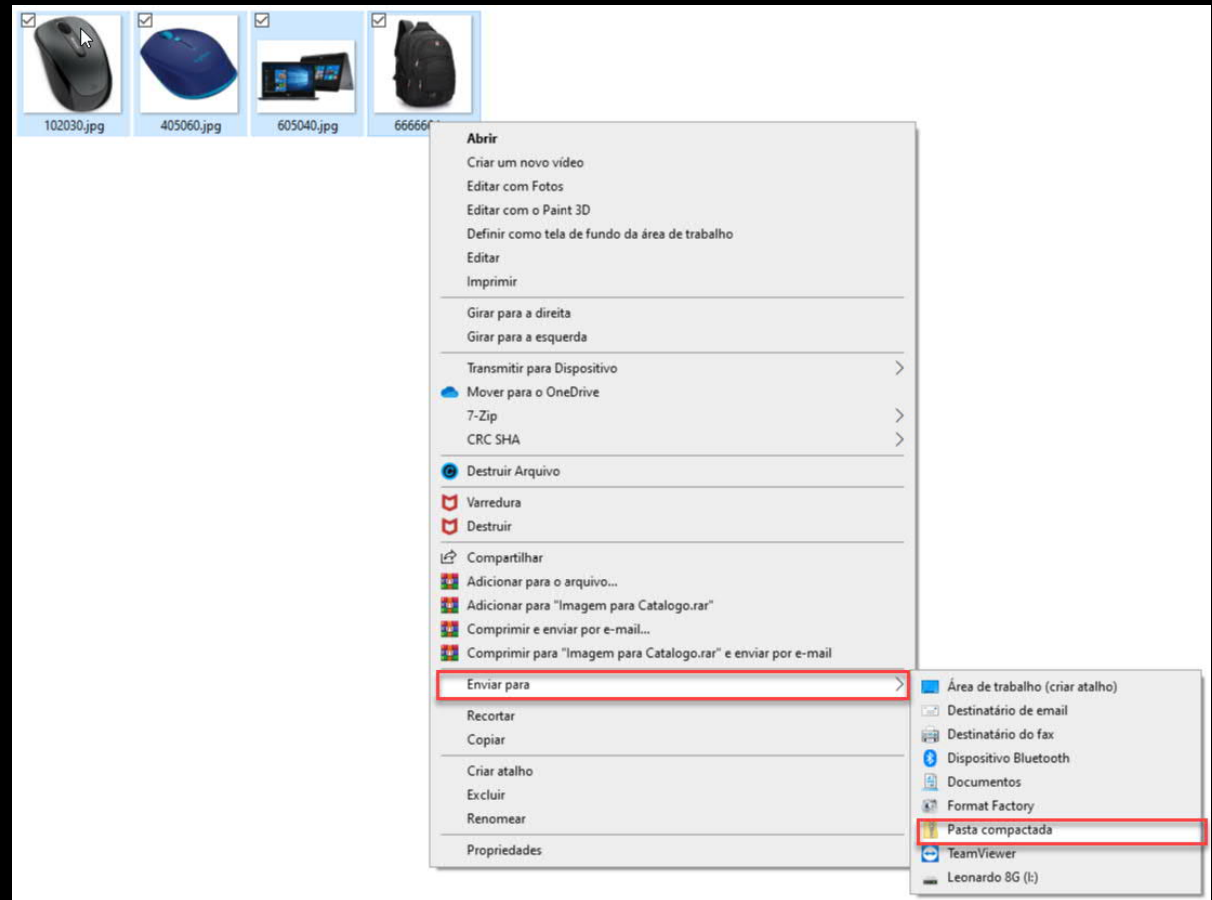


ZIP

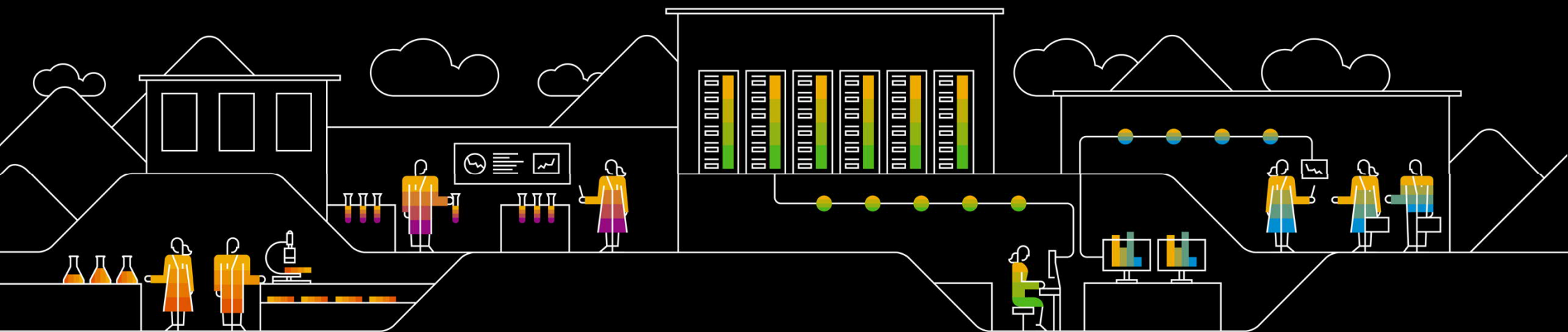
Criação de um arquivo ZIP com as imagens do catálogo

Como criar um arquivo ZIP?

1. Selecione todas as imagens.
2. Clique com o botão direito do mouse.
3. Selecione enviar para “Pasta compactada”.
4. Renomear a pasta criada.



Publicação do **Catálogo** no **SAP Business Network**.

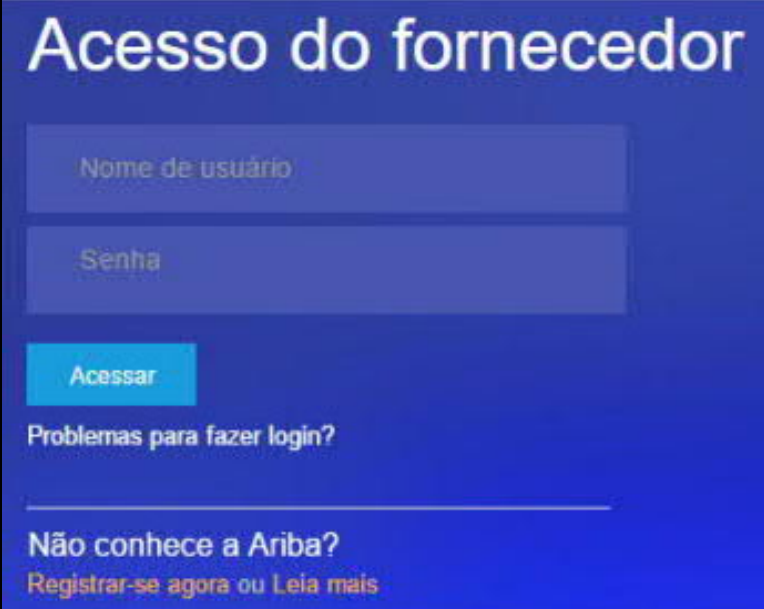


Publicação do catálogo no SAP Business Network

Passo 1

Acesso ao SAP Business Network:

1. Acesse: <http://supplier.ariba.com>
2. Insira seu nome de usuário e senha
3. Clique em acessar para navegar na sua conta



The screenshot shows the 'Acesso do fornecedor' (Supplier Access) page. It features a blue background with white text. At the top, the title 'Acesso do fornecedor' is displayed. Below it, there are two input fields: 'Nome de usuário' (Username) and 'Senha' (Password). A blue button labeled 'Acessar' (Access) is positioned below the password field. Underneath the button, the text 'Problemas para fazer login?' (Login problems?) is visible. At the bottom, there is a link that says 'Não conhece a Ariba? Registrar-se agora ou Leia mais' (Don't know Ariba? Register now or Read more).

Publicação do catálogo no SAP Business Network

Passo 2

1. Clique no menu **Catálogos**

2. Clique no botão **Criar padrão**

Ariba Network Modo de teste

INÍCIO CAIXA DE ENTRADA CAIXA DE SAÍDA **CATÁLOGOS** RELATÓRIOS

Catálogos

Para gerenciar os catálogos de clientes, use o painel de catálogos. Os arquivos de catálogo devem ser arquivos CIF, cXML ou Excel (.cif, .xml, .xls).

	Nome do cliente ↑	Nome do catálogo	Versão	Nome do arquivo	Tipo	Tamanho	Visibilidade
<input type="radio"/>	GSO Sandbox - P2O - TEST	APJ Bootcamp Test catalog 4	1	CIF30template - with errors.xls	CIF3.0	2 KB	Particular
<input type="radio"/>	GSO Sandbox - P2O - TEST	APJ TEST 7	1	CIF30template - no errors v2.xls	CIF3.0	2 KB	Particular
<input type="radio"/>	GSO Sandbox - P2O - TEST	APJ test catalog 3	1	CIF30template - no errors.xls	CIF3.0	2 KB	Particular
<input type="radio"/>	GSO Sandbox - P2O - TEST	Test 8	1	CIF30template - no errors.xls	CIF3.0	2 KB	Particular
<input type="radio"/>	GSO Sandbox - P2O - TEST	Test Catalog 1	1	CIF30template - no errors.xls	CIF3.0	2 KB	Particular

↳ Exibir/Editar Testar Excluir **Criar padrão** Criar somente PunchOut Atualizar

Publicação do catálogo no SAP Business Network

Passo 3

1. Insira o **nome do catálogo**: GERDAU_REGIÃO_PAÍS_FORNECEDOR.
Exemplo: GERDAU_LATAM_BRAZIL_ARIBA
2. Clique em **avancar**

Criar um novo catálogo

Insira um nome e um texto descritivo para o catálogo. Os clientes podem pesquisar por essas informações. Adicione códigos de mercadoria a seu catálogo. * indica um campo obrigatório

1 Detalhes 2 Assinaturas 3 Conteúdo

Nome do catálogo: *

Criado por: descartee-t test
Data de criação: Terça-feira 4 jun 2019 16:56 GMT-03:00
Descrição:

Caracteres restantes: 1000
O número máximo de caracteres permitidos é 1000, incluindo espaços.

Mercadorias: ⓘ

Descrição
Não há itens

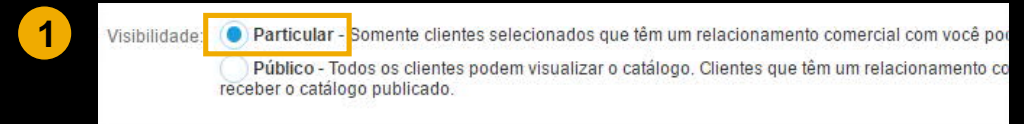
Excluir Adicionar

Avançar Sair

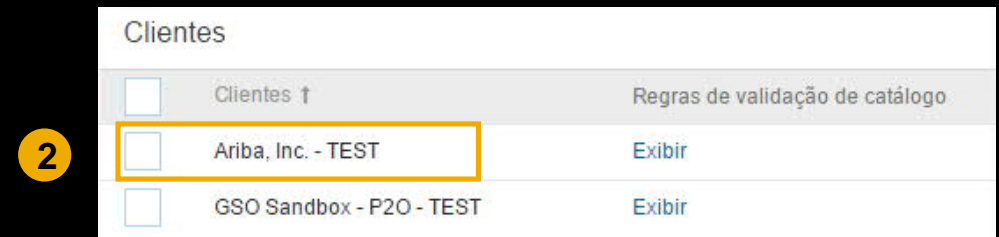
Publicação do catálogo no SAP Business Network

Passo 4

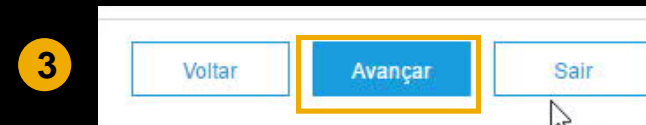
1. Selecione a visibilidade **Particular**



2. Na sua lista de clientes, selecione **GERDAU**



3. Clique em **Avançar**



Nota: Se a **GERDAU** não fizer parte da sua lista de clientes, isso significa que você não aceitou o relacionamento com este cliente no SAP Business Network. Por favor, faça isso primeiro.

Publicação do catálogo no SAP Business Network

Passo 5

1. Selecione o formato **EXCEL**, depois clique em escolher arquivo e navegue até o arquivo de catálogo no seu computador.
2. Selecione o **arquivo ZIP** com as imagens (caso tenha)
3. Clique em **Validar e Publicar**

CARREGUE SEUS ARQUIVOS DE CATÁLOGO E ANEXO

1 Formato de arquivo de catálogo: **EXCEL** ▼

Arquivo de catálogo: Browse...

2 Arquivo de imagens e anexos: Browse...

! Depois de clicar em Validar e publicar, aguarde o término do carregamento do catálogo. será redirecionado para a página de catálogos após o término

3 **Validar e publicar**

Fazer download de modelos/diretrizes

Publicação do catálogo no SAP Business Network


Passo 6

- Após o upload do catálogo, o SAP Business Network inicia a validação e isso poderá levar vários minutos no caso de um catálogo grande
- O SAP Business Network armazena novos catálogos em uma fila e os valida um a um. Com isto, você poderá fazer o upload de outros catálogos enquanto ocorre a validação.
- Depois de concluir o envio do(s) seu(s) catálogo(s):

NÃO faça o logout

Clique no botão “**Atualizar**” para atualizar o status do catálogo.

Nome do catálogo	Versão	Nome do arquivo	Tipo	Tamanho	Visibilidade	Criado por	Data de criação	Status
1234567_BR_SP	1	APJ Bootcamp Test catalog_load_parametric_Data.xls		58 KB	Particular	Alena Ticha	15 fev 2017	Validando

 [Exibir/Editar](#) [Testar](#) [Excluir ▾](#) [Criar padrão](#) [Criar somente PunchOut](#) [Atualizar](#)

Validação do catálogo no SAP Business Network



Validação do catálogo no SAP Business Network

Passo 1

Depois que a rede conclui a validação, ela altera o status do Catálogo de "Validando" para um dos seguintes status:

- ✓ **Validado, Publicado, Ativado ou Validação de comprador pendente** - seu catálogo está livre de erros.
- ✓ **Erros de validação encontrados pelo cliente** - As regras de validação do cliente foram executadas e há um problema.
- ✓ **Formato incorreto** - seu catálogo falhou na verificação de validação de arquivo. Audite o arquivo para verificar problemas no formato.
- ✓ Um catálogo com status de erro significa que você precisa revisar os resultados do erro e corrigi-los antes de continuar.

Catalogs											
Manage catalogs for your customers using the catalog dashboard. Catalog files must be CIF, cXML, or Excel files (.cif, .xml, .xls or .zip). Some customers might have defined specific catalog validation rules. More											
	Customer Name ↑	Catalog Name	Version	File Name	Type	Size	Visibility	Created By	Date Created	Status	Date Status Received
	None	Test PunchOut	1	2898517Punchout.cif	CIF3.0	553 B		Mark Davis	4 Apr 2014	Validated	
	GSO Sandbox - P2O - TEST	Crown Metals CIF	1	TSC Crown Metal w Errors.cif	CIF3.0	4 KB	Private	Mark Davis	5 Jan 2017	2 Validation Errors Found by Customer	
	Hewlett Packard Enterprise - TEST	Hewlett Packard	1	HP_CIFtemplate.xls	CIF3.0	2 KB	Private	Mark Davis	30 Jun 2015	Pending Buyer Validation	
	The Walt Disney Company - TEST	CatalogTest	1	TestCatalog2.cif	CIF3.0	2 KB	Private	Mark Davis	11 Nov 2013	Published	

Validação do catálogo no SAP Business Network

Passo 2

- Para ver os detalhes do erro, clique no hiperlink **Erros encontrados:**

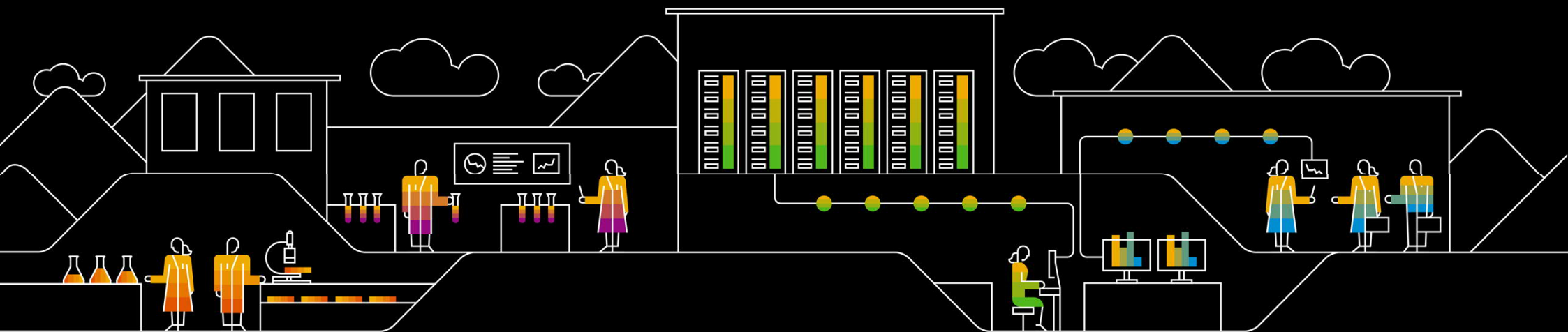
Catalogs

Manage catalogs for your customers using the catalog dashboard. Catalog files must be CIF, cXML, or Excel files (.cif, .xml, .xls or .zip). Some customers might have defined specific catalog validation rules. [More](#)

	Customer Name ↑	Catalog Name	Version	File Name	Type	Size	Visibility	Created By	Date Created	Status	Date Status Received
	None	Test PunchOut	1	2898517Punchout.cif	CIF3.0	553 B		Mark Davis	4 Apr 2014	Validated	
	GSO Sandbox - P2O - TEST	Crown Metals CIF	1	TSC Crown Metal w Errors.cif	CIF3.0	4 KB	Private	Mark Davis	5 Jan 2017	2 Validation Errors Found by Customer	
	Hewlett Packard Enterprise - TEST	Hewlett Packard	1	HP_CIFtemplate.xls	CIF3.0	2 KB	Private	Mark Davis	30 Jun 2015	Pending Buyer Validation	
	The Walt Disney Company - TEST	CatalogTest	1	TestCatalog2.cif	CIF3.0	2 KB	Private	Mark Davis	11 Nov 2013	Published	

- Você será direcionado ao catálogo da empresa e poderá ver as regras de validação que falharam.
- Para corrigir qualquer problema, volte ao arquivo original em Excel salvo em seu computador, faça as correções e atualize com o upload de uma nova versão.

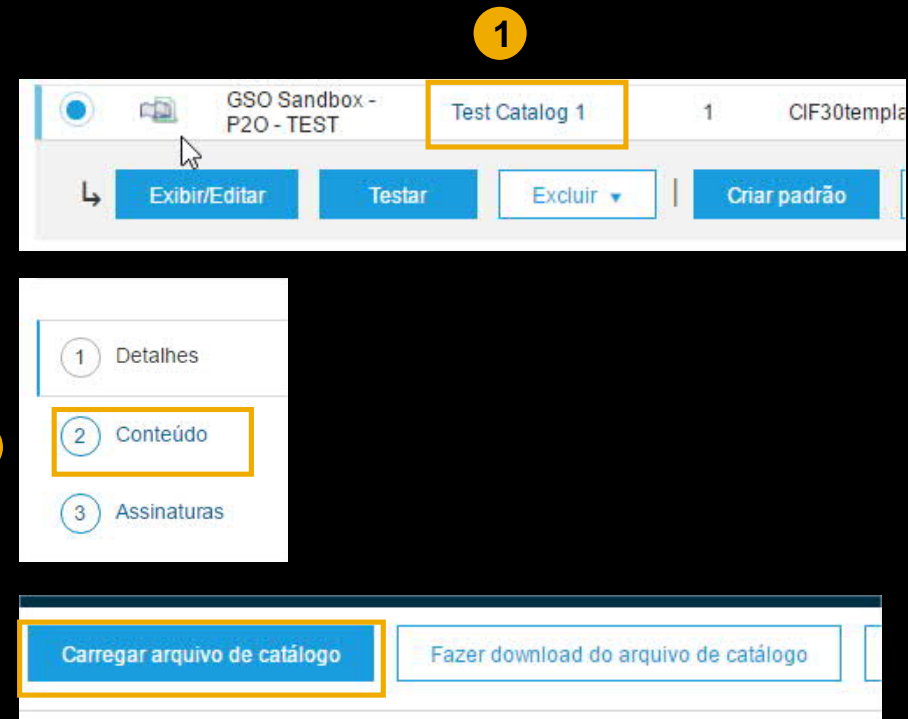
Atualização do **catálogo estático**



Atualização do catálogo estático

Ao atualizar um catálogo, não é necessário criar um novo padrão. É importante manter o mesmo nome de assinatura do catálogo.

1. Clique no **nome do catálogo**
2. Clique em **Conteúdo**
3. Clique em **Carregar arquivo de catálogo**



Atualização do catálogo estático

4. Selecione o formato **EXCEL**, depois clique em escolher arquivo e navegue até o arquivo de catálogo no seu computador.
5. Selecione o **arquivo ZIP** com as imagens (caso tenha)
6. Clique em **Validar e Publicar**

CARREGUE SEUS ARQUIVOS DE CATÁLOGO E ANEXO

4 Formato de arquivo de catálogo: **EXCEL** ▼

Arquivo de catálogo: Browse...

5 Arquivo de imagens e anexos: Browse...





! Depois de clicar em Validar e publicar, aguarde o término do carregamento do catálogo. será redirecionado para a página de catálogos após o término

6 **Validar e publicar**

Fazer download de modelos/diretrizes

Atualização do catálogo estático

- A última versão é a única disponível para modificações.
- Para acessar versões anteriores, você deve excluir as versões mais recentes primeiro.
- Quando um catálogo tem várias versões, você pode excluí-las clicando em:
 - Excluir > Somente a versão mais recente
 - Excluir > Todas as versões

	Nome do cliente ↑	Nome do catálogo	Versão
	GSO Sandbox - P2O - TEST	1234567_BR_	4
	GSO Sandbox - P2O - TEST	1234567_BR_SP	3
	GSO Sandbox - P2O - TEST	1234567_BR_SP	2
	GSO Sandbox - P2O - TEST	1234567_BR_SP	1



Canais de Suporte para **Fornecedores**

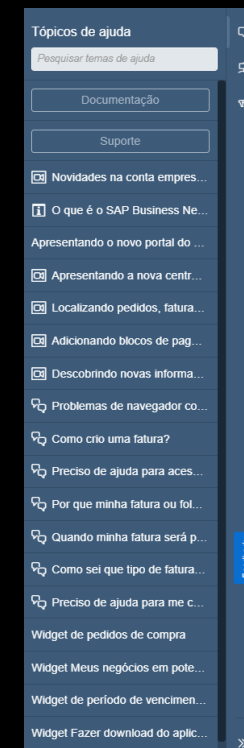
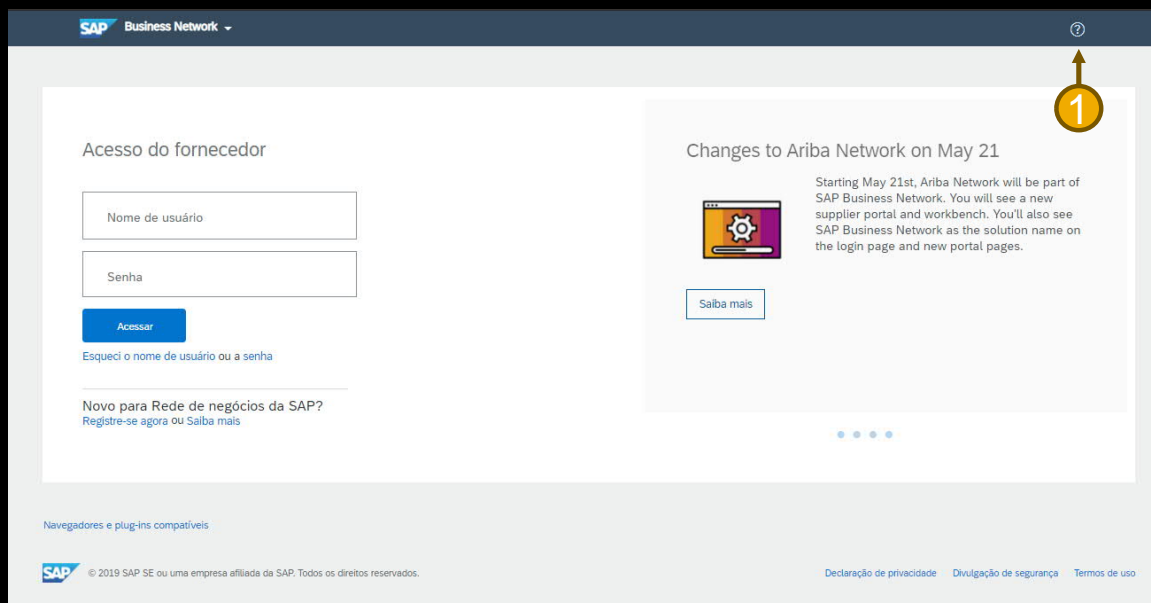


Canais de Suporte para Fornecedores

Central de ajuda

Para que os fornecedores possam esclarecer as dúvidas de navegação e/ou funcionalidades, SAP Business Network oferece uma central de suporte que ficará disponível no momento que o fornecedor acessa a página do Ariba.

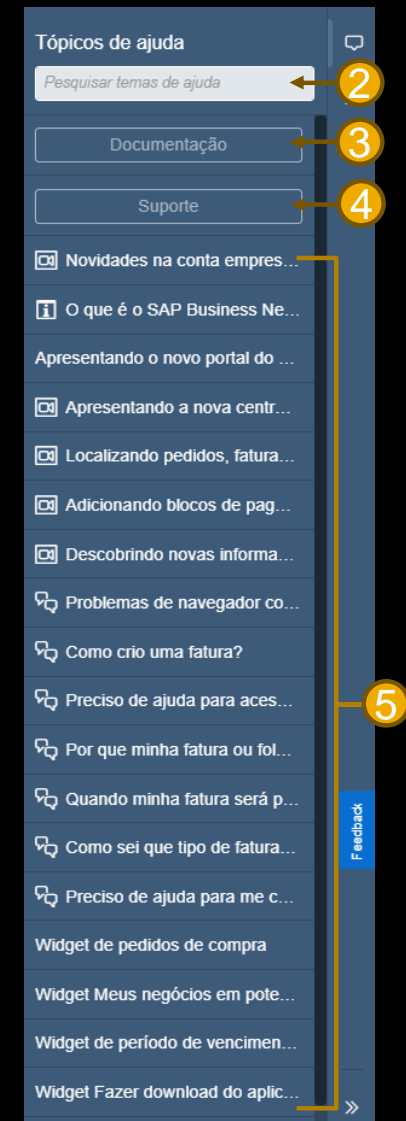
1. No canto direito da tela, clique em no ícone referente a Central de ajuda “?” e encontre materiais de apoio, envie sua dúvida utilizando os canais disponíveis ou solicite contato da nossa equipe.



Canais de Suporte para Fornecedores

Central de ajuda

2. **Pesquisar** – digite sua dúvida ou uma palavra chave e encontre guias, perguntas frequentes e artigos relacionados ao tema;
3. **Documentação** – clique neste campo e tenha acesso aos guias e tutoriais sobre o produto Ariba;
4. **Suporte** – tenha acesso aos canais para solicitação de suporte com nossos agentes especializados;
5. A central de suporte possui diversos conteúdos para auxiliá-lo na navegação, atualizar sobre as novidades e sanar suas dúvidas. Explore esse conteúdo.



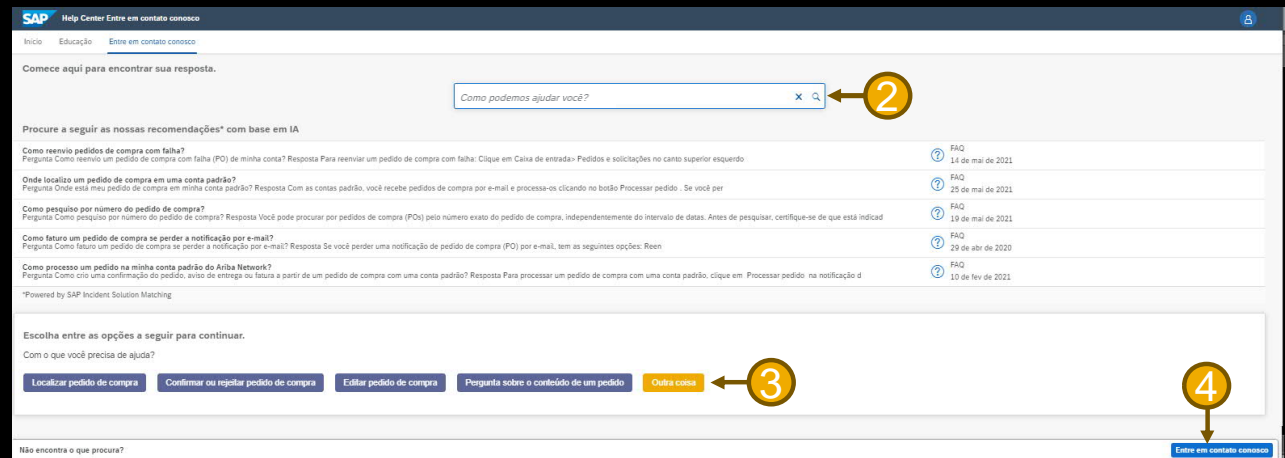
Canais de Suporte para Fornecedores

Opções de contato com a equipe de suporte



Suporte

1. Após clicar em suporte, selecione a aba “**Entre em contato conosco**”.
2. Preencha o campo “**Como podemos ajudar você**” com uma palavra chave?
3. Clique no campo “**Outra coisa**” para que a ferramenta disponibilize o campo para acionar a equipe de suporte.
4. Clique em “**Entre em contato conosco**” para ser direcionado ao formulário.



Canais de Suporte para Fornecedores

Opções de contato com a equipe de suporte

5. Preencha o formulário com as informações solicitadas.
6. Clique em “Um último passo”.

SAP Help Center Entre em contato conosco

Início Educação Entre em contato conosco

Idioma de suporte solicitado: Português (Brasil) [Alterar?](#)

Nota: se os agentes estiverem indisponíveis para suporte no idioma que você escolheu, o suporte será fornecido com a ajuda de um serviço de tradução.

1. Diga-nos no que você precisa de ajuda.

Assunto: Pedidos

Descrição completa: Itens afetados, resultados esperados, etc.

Anexo:

Tipo do problema:

Área do problema:

Compradores afetados:

Número da PO/fatura:

Recomendações principais:

- Como reenvio pedidos de compra com falha?
- Onde localizo um pedido de compra em uma conta padrão?

2. Como isso afeta seus processos de negócios normais?

Impacto comercial:

3. Revise suas informações de contato e confirme se estão corretas:

Nome:

Sobrenome:

Nome de usuário:

Empresa:

E-mail: bianca.rosa@sap.com

Telefone:

Ramal:

Confirmar telefone:

☐ Meu número de telefone está correto.

Código do Arriba Network: AN01038084781

Para ver como seus dados são usados pela SAP Arriba, você pode visitar a [Declaração de privacidade da SAP Arriba](#).

Um último passo

Canais de Suporte para Fornecedores

Opções de contato com a equipe de suporte

7. Selecione a opção de suporte desejada.
8. Clique em “enviar”.

SAP Help Center Entre em contato conosco

Início Educação Entre em contato conosco

Escolha esse método para a resolução mais rápida do seu problema:

☐ **Recomendado**

Telefone

Um engenheiro de suporte responderá à sua solicitação de serviço por telefone.

Tempo de espera estimado em minutos: 2

☐ Não gravar minha chamada telefônica.

Outros métodos que você pode escolher:

☐ **Bate-papo ao vivo: aberto**

Você irá falar por bate-papo com o mesmo especialista do produto que normalmente trabalharia na sua solicitação de serviço, logo depois de você clicar em Enviar.

Nota: os pop-ups precisam estar habilitados em seu navegador.

☐ **E-mail**

Um engenheiro de suporte responderá à sua solicitação de serviço por e-mail.

Obrigado.

Informações de Contato:

Leonardo Ribeiro

Catalog Advasor

